

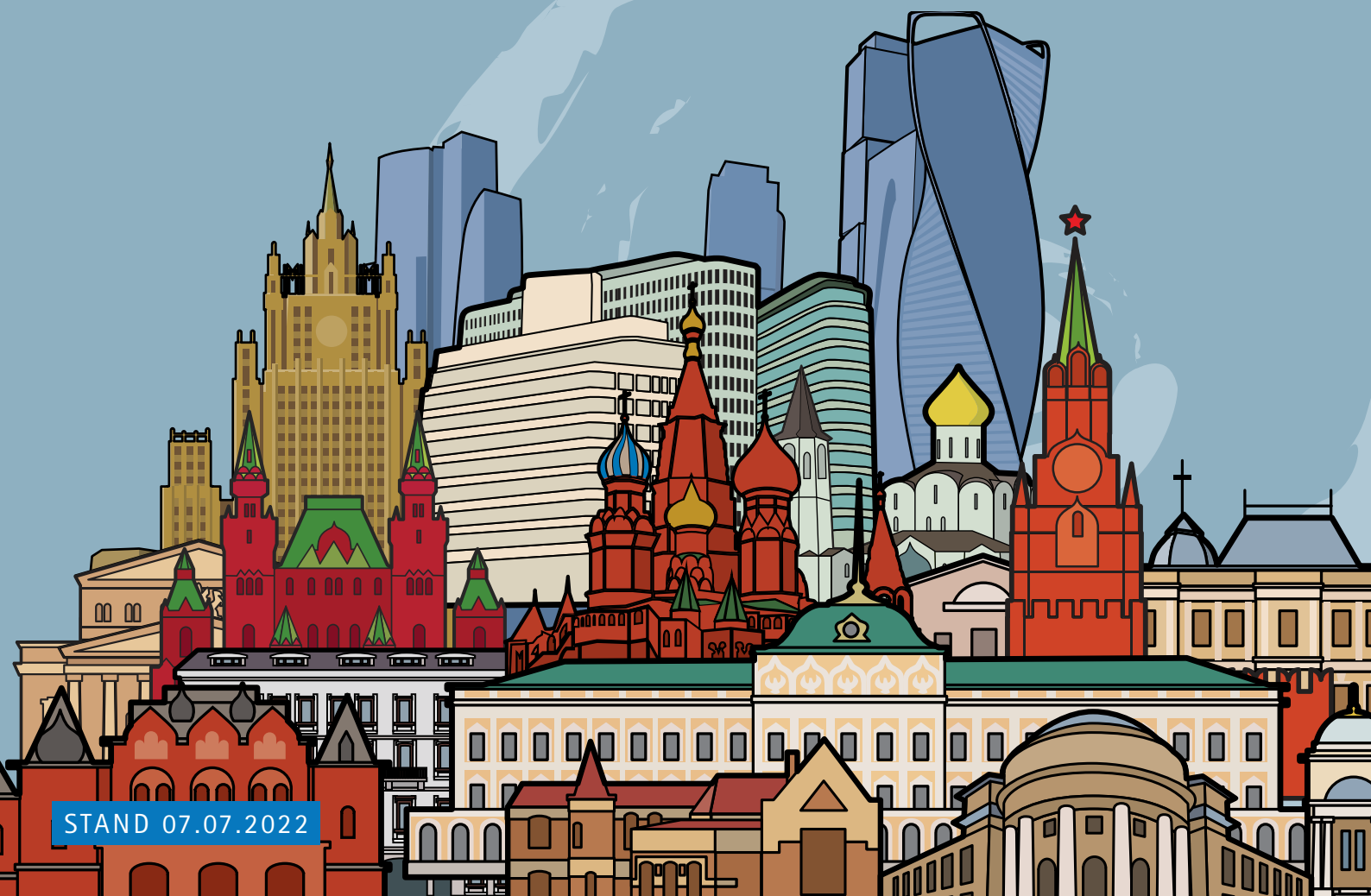


DSM *info*

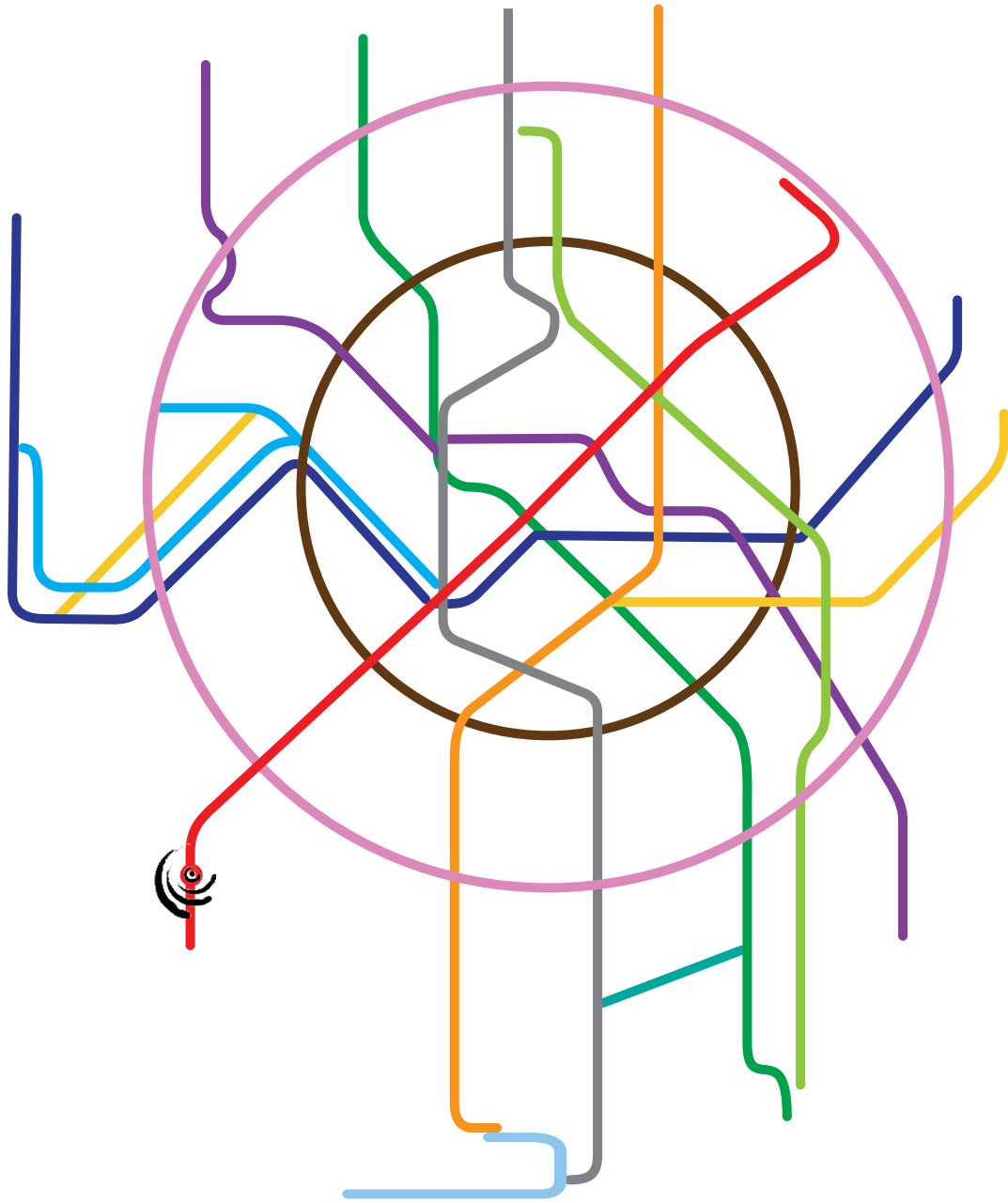
MOSKAU

ANKOMMEN – LOSLEGEN – WOHLFÜHLEN

Tipps für Einsteiger



STAND 07.07.2022



ДОБРО ПОЖАЛОВАТЬ
В МОСКВУ !



HERZLICH WILLKOMMEN IN MOSKAU!

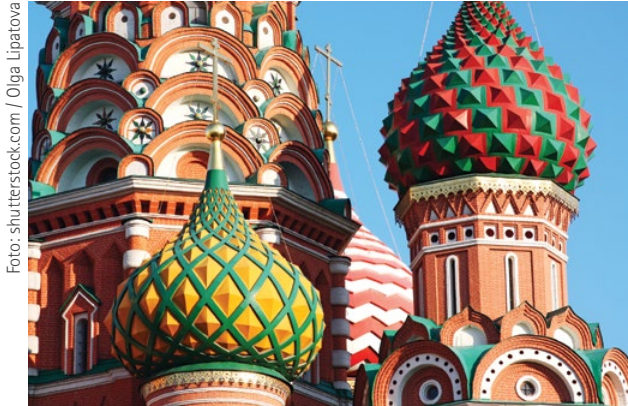


Foto: shutterstock.com / Olga Lipatova

.....
*New York hat die Freiheitsstatue,
Berlin hat das Brandenburger
Tor und Moskau die Basilius-Kathedrale!*

„Ihr geht wirklich nach Moskau?“ War das auch der Satz, den Sie am häufigsten gehört haben, nachdem Sie sich für die Hauptstadt Russlands entschieden hatten? Damit sind Sie nicht allein! Kaum eine Weltmetropole muss so vielen Vorurteilen begegnen wie Moskau. Aber kaum sind Sie hier angekommen, werden Sie feststellen: diese Stadt vibriert, ist vielseitig, schön und aufregend! Sie bietet eine Menge Kultur und Geschichte, Sport- und Freizeitaktivitäten für Sie allein oder für die ganze Familie. Zugegeben, wie jede Millionenstadt, ist es auch laut, die Wegstrecken sind sehr lang und langwierig und mancher Winter könnte kürzer sein. Aber wenn Sie sich nicht von Anfang an zu viel vornehmen, offen sind für neue Erfahrungen, vielleicht auch ein bisschen Russisch lernen, können Sie sich schnell wohlfühlen. Diese Broschüre soll Ihnen dabei helfen. Wie komme ich von A nach B? Wo kaufe ich ein? Wo finde ich einen guten Arzt oder aktuelle Informationen, buche Tickets für das Bolshoi-Theater oder lerne Russisch?

Und wenn es alles mal ein bisschen viel und stressig ist: Fahren Sie raus aus Moskau! Gönnen Sie sich einen Tag außerhalb der Hauptstadt, wo Ihnen Russland wieder Ruhe schenkt und im wahrsten Sinne des Wortes den Horizont erweitert.

Добро пожаловать!
(Dobro pozhalovatj!)
Herzlich willkommen!



Alle Straßenangaben und Namen werden hier in der englischen Schreibweise mit lateinischen Buchstaben übersetzt. So fällt es Ihnen leichter, sie auf yandex, google etc. wiederzufinden (z. B. Metrostation Majakovskaja wird ausgewiesen als Mayakovskaya).



.....
*Das Leben ist manchmal
 eine Baustelle –
 aber immer nur für kurze Zeit!*

1 ANKOMMEN

EGAL, OB SIE DAS ERSTE MAL INS AUSLAND GEZOGEN SIND, ODER OB SIE SCHON JAHRELANG IN FREMDEN LÄNDERN GELEBT HABEN, DAS ERSTE JAHR IST EINE ACHTERBAHN DER GEFÜHLE.

Der Alltag ist anstrengend, das Gehirn im Dauerstress. Sie müssen sich alles neu erarbeiten, ob das der Weg zum Supermarkt ist oder das Eingewöhnen Ihrer Kinder im Kindergarten. In Moskau kommt darüber hinaus für die meisten auch eine neue Sprache dazu. Und das bedeutet, dass jeder Einkauf und sei es nur Gemüse oder Waschmittel, anfangs eine Herausforderung darstellt. Das ermüdet. Es ist vollkommen normal, dass Sie schneller erschöpft sind und bei weitem nicht so viel an einem Tag erledigen, wie Sie das sonst von sich kennen. Darüber hinaus befinden Sie sich in einem neuen Kulturkreis. Ihre Umwelt reagiert anders auf Sie, man lächelt beispielsweise nicht sofort zurück. Nehmen Sie das nicht persönlich! Helfen wird man Ihnen trotzdem. Und wenn man Sie dann kennt, dann kommt das Lächeln bestimmt – aus tiefem Herzen – oder, wie man hier gerne sagt, aus der tiefen russischen Seele.



UNSER RAT: *Geben Sie sich Zeit! Suchen Sie sich frühzeitig Gleichgesinnte und nehmen Sie sich nicht zu viel vor. Es gibt auch eine ganze Menge Bücher oder Seminare zu interkulturellem Training, die Ihnen helfen können, Ihre Gefühle und Unsicherheiten einzuordnen.*

BEHÖRDENGÄNGE / MELDEPFLICHT

Grundsätzlich besteht in Russland eine Meldepflicht. Die erste Anlaufstelle ist in jedem Fall Ihr Arbeitgeber, der Sie über das Meldeverfahren informieren wird. Die Meldebestätigung für den Wohnort erfolgt über den Arbeitgeber, am besten innerhalb einer



TIPP: *Auch für Ihre Gäste besteht die Meldepflicht. Deutsche Reisebüros können bei der Organisation von Visa etc. helfen. Sollten Sie auf dem deutschen Compound wohnen, wenden Sie sich an die dortige Verwaltung.*

Woche nach Ankunft. Nicht zu verwechseln mit der sogenannten Migrationskarte, die Sie am Flughafen bei Einreise (Passkontrolle) unterschreiben. Letztere benötigen Sie wieder bei der Ausreise.

RUND UMS GELD: BANKEN UND VERSICHERUNGEN

Aktuell ist die Situation schwierig und volatil. Ausländische Bank- und Kreditkarten werden nicht akzeptiert. Am besten legen Sie sich ein Konto bei einer russischen Bank zu, so sind sie flexibel und können mit der lokalen Bankkarte fast überall bezahlen. Nur auf den Märkten ist Bargeld das „Non plus ultra“. Immer populärer wird auch das Bezahlen via Online-Banking, bei dem Geld über das Eingeben einer Handynummer in Sekundenschnelle überwiesen wird. Diesen Service bietet u. a. die russische Sberbank. Fahrkarten für öffentliche Verkehrsmittel können auch (noch) nicht überall mit Karte bezahlt werden. Internationale Banken ziehen sich mittlerweile aus Russland zurück. Russische Banken sind teilweise vom Westen sanktioniert, so dass eine Überweisung aus dem Ausland schwierig werden kann. Bankomaten finden Sie überall und das Geldabheben ist meistens recht einfach, da die Automaten Englisch und manchmal sogar Deutsch als Sprache anbieten.

Sie können natürlich auch überall in der Innenstadt Bargeld wechseln, teilweise finden Sie mehrere Wechselstuben in einer Straße. Die Wechselkurse sind oftmals an der Außenfassade per Leuchtanzeige ersichtlich. Klären Sie frühzeitig mit Ihrem Arbeitgeber, wohin Ihr Gehalt überwiesen wird. Zum Teil benötigen Sie weiterhin ein deutsches Konto, zum Teil müssen Sie hier ein Konto eröffnen.

VERSICHERUNG

Bitte klären Sie unbedingt vor Ihrer Einreise, was Ihre Versicherung abdeckt, was erweitert werden muss etc., bzw. welchen Versicherungsschutz Sie im Einzelfall benötigen.



.....
Gemeinsam geht es leichter!

2 EINLEBEN

DIE DEUTSCHSPRACHIGE COMMUNITY KENNT DIE ANLAUFSCHWIERIGKEITEN AUS EIGENER ERFAHRUNG UND HILFT GERN. NEBEN DEM NETZWERK DER DSM-SCHULGEMEINSCHAFT UND DER DEUTSCHEN BOTSCHAFT KÖNNTEN DIE NACHSTEHENDEN KONTAKTE IHREN EINSTIEG IN MOSKAU EBENFALLS ERLEICHTERN.

Deutsche Communities

DEUTSCHE GRUPPE MOSKAU

Seit dem Herbst 2013 gibt es die Deutsche Gruppe Moskau (DGM), eine sehr engagierte und professionell geführte Initiative deutschsprachiger Frauen, die viele Touren und Ausflüge in und um Moskau herum auf Deutsch organisiert. Einmal monatlich veranstaltet die DGM einen Coffee Morning (Details auf der Homepage, Anmeldung unter: events@deutschegruppemoskau.de) Es gibt einen Jahresbeitrag (ca. 40 €), mit dem die ansonsten ehrenamtlich geführte Organisation ihre Homepage finanziert. Alle weiteren Infos auf: www.deutschegruppemoskau.de

ROTARY CLUB

Wie fast überall auf der Welt engagiert sich der Rotary Club auch in Moskau. Er organisiert Veranstaltungen, Basare und Vorträge über aktuelle Themen.

Rotary Club Moskau International

www.rcmi.ru

Die Clubtreffen finden einmal wöchentlich statt. Zeit und Ort können Sie unter dieser E-Mail erfragen:

secretary@rcmi.ru

Rotary Club Moskau Humboldt

www.rotary-moskau.com

Auch hier gibt es wöchentliche Clubtreffen. Bitte erfragen Sie Zeit und Ort unter E-Mail: rcmoskau.humboldt@gmail.com

International Communities

IWC

Der International Women's Club Moscow ist sicherlich eine der größeren Institutionen für Expats in Moskau. Der Club vereint viele Interessengruppen (von Architektur über Literatur bis hin zu Handarbeiten und Sport). Er bietet Touren an und engagiert sich in Wohltätigkeitsprojekten. Kommunikationssprache ist Englisch. Der Jahresbeitrag beträgt ca. 5 000 Rubel. Es gibt zweimal im Monat sog. coffee mornings / evenings. Alle weiteren Infos auf: www.iwc-moscow.ru oder unter iwcmembership@gmail.com

INTERNATIONS

Internationale Plattform für Expats. Sie wird sowohl für den privaten Austausch mit Gleichgesinnten als auch für Business-Kontakte genutzt. Alle weiteren Infos auf: www.internations.org

Internet-Plattformen

www.moskultinfo.wordpress.com

(ehrenamtlich geführte Seite über Moskau und Russland mit vielen Tipps)

www.facebook.com (mit Russland- und Moskau-Gruppen, z.B. die Gruppe „Wernadskogo“) - nur noch über VPN erreichbar)

www.xing.com

(mit Russland- und Moskau-Gruppe)



.....
*Gottesdienst in der
 Deutschen Botschaft*

Kirchengemeinden (mit deutschsprachigen Gottesdiensten)

EVANGELISCHE KIRCHE

Prospekt Vernadskogo 103 / Korpus 3 / Aufgang 1 / Wohnung 26
 (im sog. „Zickzack-Haus“)
 119526 Moskau
 Tel.: 007 495 433 22 95 (mit Anrufbeantworter)
info@emmausgemeinde-moskau.de
www.emmausgemeinde-moskau.de

KATHOLISCHE KIRCHE

Pfarrer Lothar Vierhock
 Prospekt Vernadskogo 103 / Korpus 3 / Wohnung 139
 (im sog. „Zickzack-Haus“)
 119526 Moskau
lothar.vierhock@t-online.de
www.elisabethgemeinde-moskau.de



TIPP: Schreibweise von Adressen variieren manchmal, aber die gängigste ist: Prospekt Vernadskogo 103-1-35 (Проспект Вернадского 103-1-35) bedeutet Hausnummer 103, Gebäude oder Block oder Korpus 1 (manchmal steht с, стр. oder к. davor), Wohnungsnummer 35 (manchmal steht кв.)





.....
Vokabeln pauken, Grammatik lernen und gleichzeitig Land und Leute besser verstehen

3 RUSSISCH LERNEN

SELBST WENN SIE NIE TOLSTOI IM ORIGINAL LESEN WERDEN, EIN PAAR SÄTZE AUF RUSSISCH SAGEN ZU KÖNNEN, ERLEICHTERT DEN ALLTAG UND SENDET EIN POSITIVES SIGNAL AN IHR NEUES UMFELD.

Die Möglichkeiten, wie Sie den Sprachunterricht angehen, sind vielfältig: Ob Sie lieber allein oder in der Gruppe lernen oder ob der/die LehrerIn zu Ihnen nach Hause kommt, ob Sie vier Wochen jeden Tag mehrere Stunden lernen oder ein bis zweimal in der Woche das ganze Jahr, bleibt Ihrer persönlichen Vorliebe überlassen. Eine andere Variante Russisch zu lernen ist, sich mit Muttersprachlern zu treffen, die gern Deutsch lernen möchten oder Konversationsgruppen, die in Cafés zusammenkommen, um sich auszutauschen. Jeder Mensch lernt anders, jeder hat einen anderen Alltag. Finden Sie heraus, wie Sie am besten lernen oder probieren Sie verschiedene Varianten aus. Viele Unternehmen bezahlen Ihren MitarbeiterInnen und mitgereisten Familienmitgliedern auch ein Sprachtraining. Es lohnt sich nachzufragen.

In der deutschen Gemeinschaft gut erprobte Sprachschulen in Moskau sind z. B.

RUSSIAN LAB www.russianlab.com

CENTRE FOR RUSSIAN LANGUAGE AND CULTURE
www.russian-moscow.com/de

PUSHKIN-INSTITUT

Staatliches Institut, bietet Russischkurse auf allen Stufen an.
www.pushkininstitute.ru

LIDEN UND DENZ SPRACHSCHULE:
www.lidenz.ru/de/

Privater Sprachunterricht wird auch angeboten. Fragen Sie Nachbarn, KollegInnen oder die Eltern der MitschülerInnen Ihrer Kinder. Es gibt viele Möglichkeiten.

Wer mit deutschlernenden Russen, sozusagen im Tandem, Russisch lernen möchte, findet Gesprächspartner u. a. auf www.conversationexchange.com oder bei Moscow Language Exchange Meetings unter www.facebook.com/MoscowLEM/ (nur noch über VPN zu erreichen)



TIPP: Auf www.russlandjournal.de/podcasts kann man sich kostenlose Podcast-Lektionen herunterladen.



4 Wohnen

MOSKAU IST EINE RIESIGE METROPOLE. DIE MÖGLICHKEITEN ZU WOHNEN SIND ENTSPRECHEND VIELFÄLTIG. ALLERDINGS GIBT ES KEINE EINFAMILIENHÄUSER WIE IN DEUTSCHLAND.

Ein guter Ansatz ist, sich zu überlegen, wo Ihre Wirkungsstätten liegen. Haben Sie schulpflichtige Kinder? Arbeiten Sie im Zentrum oder eher etwas außerhalb? Haben Sie ein Auto oder benötigen Sie schnellen Anschluss zu öffentlichen Verkehrsmitteln? Möchten Sie jeden Abend die Möglichkeit haben, in einem anderen Restaurant zu essen oder wollten Sie immer schon mal im 30. Stockwerk wohnen und eine ganze Stadt überblicken? Um wirklich im Grünen zu wohnen, muss man raus aus der Stadt und sehr lange Fahrtzeiten – je nach Verkehr von mehreren Stunden – auf sich nehmen. Dafür gibt es Wohnungen in allen Größen und in jeder Couleur. Lassen Sie sich auch nicht vom Äußeren der Häuser verunsichern. Selbst in schlichten Plattenbauten finden sich geräumige und modern renovierte Wohnungen.

Wenn Sie schnell Anschluss an die deutsche Community finden möchten, bzw. kleinere Kinder haben, die Sie in den Deutschen Kindergarten oder die Deutsche Schule schicken möchten, dann bietet sich auch das Wohngebiet der Deutschen Botschaft Moskau an, das sog. „Deutsche Dorf“. Das Gelände befindet sich im Südwesten der Stadt, nahe der Metro-Haltestelle Yugo-Zapadnaya (rote Linie) und liegt unmittelbar neben dem Deutschen Kindergarten und der Deutschen Schule. Die Hochhäuser sowjetischer Bauart wurden zwischen 1996 und 2001 nach europäischen Standards saniert und stehen unter deutscher Verwaltung. Das Gelände ist komplett umzäunt. Es gibt diverse Fitness- und Serviceeinrichtungen und Einkaufsmöglichkeiten fußläufig. Ein Sicherheitsdienst bewacht rund um die Uhr das Gelände. Zutritt ist nur über den Haupteingang bzw. mit Zugangskarten über Seiteneingänge möglich. Botschaftsmitarbeiter haben Vorrang bei

der Wahl der Wohnungen, aber das Gelände ist recht großzügig angelegt. Anfragen sollte man bei Interesse immer. Die Wohnungen sind zwischen 44 und 230 m² groß. (Kontakt: info@wernadskowo103.com, Tel. +7 495 433 00 00)

In jedem Fall empfiehlt es sich, von Anfang an mit sogenannten Relocation Agenturen und Maklern zu arbeiten. Auch hier lohnt es sich, bei Ihrem Arbeitgeber nachzufragen.

Zwei der größten russischen Portale für Wohnungen im Internet sind: www.cian.ru und domofond.ru



.....
*Das sogenannte
„Deutsche Dorf“ –
Wohngebiet
der Deutschen
Botschaft Moskau*

5 TELEFON UND INTERNET



AN DIE SCHNELLEN KOSTENLOSEN INTERNETVERBINDUNGEN IN CAFES, RESTAURANTS UND ZUHAUSE UND DIE VIELEN PRAKTISCHEN VERKEHRS-APPS GEWÖHNT MAN SICH SEHR SCHNELL. BEIM URLAUB IN DER HEIMAT ODER AUSSERHALB RUSSLANDS WIRD EINEM DIESER VORTEIL ERST BEWUSST.

Verwendung Festnetz in Moskau

Anschlüsse in Moskau beginnen mit einer **8**. Dann folgt die Stadtvorwahl **495** oder **499**.

AUS DEM AUSLAND NACH MOSKAU

Landesvorwahl **+7 (007** vom Festnetz aus)
+ Rufnummer beginnend mit **495** oder **499**.

VON MOSKAU INS AUSLAND

Es gibt unterschiedliche Möglichkeiten, die Sie ausprobieren müssen:

8 - Pause (warten auf Freischaltung der Leitung) - **10** - **Ländervorwahl** (Deutschland **49**) - **Ortsvorwahl** (ohne Null) - **Rufnummer** oder

8 - 10 - **Ländervorwahl** - **Ortsvorwahl** und **Rufnummer**. (Anrufe vom Handy: Es reicht die Nummer mit **+49** einzuspeichern und anzuzahlen.)

Verwendung Mobiltelefon

Roaming-Gebühren für ausländische Handys sind hoch. Mobilfunkgeschäfte (z. B. Beeline, MTS, MegaFon und Tele2) finden Sie überall. Die SIM-Karten können an Service-automaten oder im Internet aufgeladen werden oder Sie schließen einen monatlichen Vertrag ab. Handys

müssen sofort voll bezahlt werden (auch bei Vertragsabschluss). Beachten Sie: Außerhalb der Stadt fallen, je nach Vertrag, auch Roaming-Gebühren an.

ANRUFEN EINER RUSSISCHEN FESTNETZ-NUMMER

+7 - Rufnummer beginnend (in Moskau) mit **495** oder **499**

8 - Rufnummer beginnend (in Moskau) mit **495** oder **499**

ANRUFEN EINER RUSSISCHEN HANDY-NUMMER

+7 - Rufnummer beginnend mit **985 / 964 / 910** etc.

Internet

Internetverbindung Zuhause

Ist in Moskau kein Problem. High Speed Internet gibt es entweder über ADSL (via Telefonkabel) oder via Kabel-TV. Theoretisch gibt es eine große Auswahl an Verbindungsarten, Anbietern und Geschwindigkeiten.

Am besten bei Hausverwaltung oder Vermieter nachfragen. Oft sind Verträge bereits abgeschlossen.

Internetverbindung Mobil

LTE ist Standard, die flächendeckende 5G-Versorgung ist angekündigt. Auf dem Land gibt es allerdings riesige Funklöcher. Dort gibt es nur entlang von Autobahnen und in Siedlungen Empfang.

Moskau ist bei der Abdeckung mit WLAN/Wi-Fi anderen Großstädten weit voraus: In den meisten Cafés und Restaurants kann man kostenlos im Internet surfen, ebenso in Hotels, in vielen Metro-Zügen und Parkanlagen, wie dem Gorki-Park.

Suchmaschinen

yandex.ru ist die wichtigste russische Plattform und kann auch als App auf das Smartphone geladen werden. Sie bietet kostenlose Funktionen an wie z. B. Navigation und Apps (z. B. für Taxis, Metro, Busse).



TIPP: Skype, Facetime, WhatsApp sind gute Alternativen, um kostenlos via Internet zu telefonieren. Voraussetzung: Ihr Gesprächspartner hat dieselbe App installiert. Eine Ausnahme bietet Skype: Über günstige Telefon-Pakete können Sie auch Festnetznummern etc. anwählen.



Ein gewohntes Bild:
Stau in Moskau.

6 VERKEHR UND TRANSPORTMITTEL

GANZ ALLGEMEIN GESAGT: NEHMEN SIE SICH ZEIT!
EGAL, WAS SIE VORHABEN, EGAL FÜR WELCHES TRANSPORTMITTEL
SIE SICH ENTSCHEIDEN, PLANEN SIE GROSSZÜGIG ZEIT EIN.
MOSKAU IST EINE WELTMETROPOLE MIT EINER GESCHÄTZTEN
FLÄCHE VON ÜBER 2.500 KM².

Egal, ob Sie planen, mit dem Auto oder Taxi zu fahren, oder ob Sie sich für die Metro entscheiden, eine Fahrtzeit von 45 Minuten ist hier vollkommen normal, oft dauert es länger.

SELBST AUTO FAHREN

Bis vor einigen Jahren galt noch: Nur der Stärkste kann überleben. Mittlerweile ist es jedoch auch auf Moskaus Straßen ruhiger geworden. Natürlich ist es immer noch Großstadtverkehr – Staus gehören zum Stadtbild und die Verkehrsregeln werden eher kreativ umgesetzt – überholt wird von links und rechts. Auto fahren kostet also schon ein paar Nerven. Aber was den Verkehr in Moskau eigentlich anstrengend macht: Man weiß nie, wie lange eine Fahrt dauert. Wenige Kilometer Luftlinie können einen Vormittag kosten, im Sommer ist die Stadt eine einzige Baustelle (allerdings sind die Straßen dann auch leerer) und man muss damit rechnen, dass ganze Abschnitte plötzlich für 15 Minuten gesperrt werden, weil Regierungswagen vorbeifahren. Das Blaulicht kündigt nicht nur Rettungswagen an, sondern auch politische Gäste.

Ansonsten gilt:

- ▶ Tempolimit innerhalb geschlossener Ortschaften ist 60 km/h, es sei denn, ein Verkehrsschild weist auf eine andere Geschwindigkeit hin.
- ▶ Auf dem MKAD, einer Ring-Schnellstraße, gilt eine Höchstgeschwindigkeit von 100 km/h, auf dem dritten Ring gelten 80 km/h und außerhalb geschlossener Ortschaften bis zu 90 km/h.
- ▶ Auf der Autobahn gilt 110 km/h.




TIPP: Auch wenn Sie gern Auto fahren, nehmen Sie sich irgendwann einmal die Zeit für eine Metro-Tour – am besten tagsüber, wenn es nicht so voll ist. Die sog. Paläste des Volkes sind z. T. wunderschöne, beeindruckende Hallen und Zeugnisse sowjetischer Geschichte.

- ▶ Der rechte Fahrstreifen oder auch „Busspur“ genannt, darf nur von öffentlichen Verkehrsmitteln (OEPV), Taxis und Regierungslimosinen verwendet werden. Die Strafgebühren sind sehr hoch.
- ▶ Bei Begleichung eines Strafzettels innerhalb von 20 Tagen nach Erhalt müssen nur 50 % bezahlt werden. Ganz wichtig: Zahlen Sie nie an den Polizisten direkt! Das ist Schmiergeld und ungesetzlich. Einen Strafzettel müssen Sie überweisen, nie bar zahlen. Strafen der Verkehrspolizei können auch über die offizielle App der Direktion für Straßenverkehrssicherheit (ГИБДД) eingesehen und gezahlt werden.
- ▶ In Moskau gilt 0,0 Promille – ohne Ermessensspielraum. Die Strafen sind sehr hoch, bzw. der Führerschein wird entzogen. Nicht zu bezahlen kann unangenehme Folgen haben, so kann Ihnen z. B. die Ausreise aus oder auch die nächste Einreise nach Russland verweigert werden.
- ▶ Eine gelbe Linie am Straßenrand besagt: Absolutes Halteverbot. Es darf nicht einmal zum Ein- oder Ausladen gestoppt werden.
- ▶ Parken in der Stadt ist schwierig geworden. Das Parken am Straßenrand ist nur an speziell ausgewiesenen Abschnitten erlaubt. Bei Zuwiderhandlung sind hohe Strafen fällig. Oft wird das Auto abgeschleppt. Es werden immer Parkgebühren fällig. Es lohnt sich, vorher im Internet nach Parkhäusern zu schauen.

.....
**Metros in Moskau sind
 „Paläste des Volkes“.**

- ▶ **Führerschein:** Sie können mit Ihrem internationalen Führerschein in Verbindung mit Ihrem nationalen Führerschein Auto fahren. Der Führerschein muss entweder in lateinischen oder russischen Buchstaben geschrieben sein. Wenn Sie viel Auto fahren, empfiehlt sich grundsätzlich den Führerschein ins Russische übersetzen zu lassen und eine russische notarielle Beglaubigung bei sich zu führen. Denken Sie bitte daran, dass ein ausländischer internationaler Führerschein nur zeitlich begrenzt gültig ist.
- ▶ **Unfall mit dem Auto:** Immer sofort stehen bleiben, auf keinen Fall an die Seite fahren. Die Polizei muss immer gerufen werden.

Bitte beachten Sie, dass sich die Regeln im Straßenverkehr in den letzten Jahren immer wieder geändert haben. Daher sind alle Angaben hier ohne jede Gewähr. Bitte informieren Sie sich unbedingt über das Internet oder über Ihren Arbeitgeber zu aktuellen Regeln.

 **TIPP:** Verschiedene Apps können bei der Orientierung bzgl. Parkplatzsuche in Moskau hilfreich sein.
 (Bsp. Parkovki Moskvi, Yandex Parkovki)



Carsharing

Moskau erlebt aktuell einen Carsharing-Boom. Mittlerweile nutzen zehntausende Moskauer die Carsharing-Angebote der ansässigen Unternehmen. Städtische Parkplätze können kostenlos genutzt werden. Alle Unternehmen bieten eine kinderleichte Bedienung über Apps an, auch auf Englisch. Eine Fahrt kostet im Durchschnitt sieben Rubel die Minute.

Als Ausländer kann man aber nicht jeden Anbieter nutzen. Wir empfehlen die Angebote der Firmen Delimobil und BelkaCar, Yandex.Drive. Die Registrierung erfolgt über die App und in wenigen Stunden.



Öffentliche Verkehrsmittel

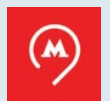
METRO (U-BAHN)

Die U-Bahn ist in Moskau eines der wichtigsten Transportmittel der Stadt. Die Züge fahren im Minutentakt von morgens 05:30 Uhr bis 01:00 Uhr nachts, ab ca. 22:00 Uhr allerdings weniger häufig. Rund 9 Millionen Menschen nutzen sie täglich und das führt natürlich – besonders in den Zeiten zwischen 07:00 und 10:00 Uhr und zwischen 18:00 und 20:00 Uhr – zu langen Schlangen und großen Mensentrauben innerhalb der Stationen. Planen Sie Ihre Fahrtzeiten eher großzügig, denn das Umsteigen kann einige Zeit in Anspruch nehmen. Die Knotenpunkte sind enorm praktisch, aber die Stationen sind weitläufig. Sie müssen oftmals viele Rolltreppen nehmen und unterirdisch weite Wege zurücklegen. Fahrstühle gibt es bei der Metro so gut wie keine. Nur die in den letzten Jahren neu gebauten Stationen haben zum Teil Aufzüge.

Die Metro-Linien haben Namen, Zahlen und Farben. Die Ansagen sind mittlerweile alle auch auf Englisch. Bei Knotenpunkten wird die



TIPP: Sehr hilfreich ist auch hier die Metro App von Yandex. Sie wird ständig aktualisiert, was wichtig ist, wenn Bauarbeiten an den Stationen vorgenommen werden. Außerdem kann man sich mit ihrer Hilfe sehr leicht Fahrwege aufzeigen und Zeiten (reine Fahrtzeit) ausrechnen lassen.





benachbarte Station und die Zahl der Linie genannt. Die Fahrpläne in der Metro sind auf Kyryllisch und Englisch, innerhalb der Stationen sind die Hinweistafeln nur kyrillisch. Achten Sie ebenfalls auf die Beschriftung auf dem Boden. Dort finden Sie Hinweise auf die angrenzende Station oder den Ausgang (teilweise auch auf Englisch).

Die Linie 13 ist eine Hochbahn (Moscow Monorail) und fährt zwischen 07:00 Uhr und 23:00 Uhr. Wenn Sie von der Metro in die Linie 13 umsteigen (oder umgekehrt), müssen Sie innerhalb der ersten 90 Minuten keine weitere Fahrt lösen. Das Gleiche gilt für den relativ neu eingerichteten Moscow Central Circle (geöffnet von 05:45 Uhr bis 00:30 Uhr), der die Metrostationen der alten Metrolinien in den Außenbezirken der Stadt verbindet.

Neu ist der „Moscow Central Diameter“, aktuell bestehend aus zwei Linien, der die Moskauer Innenstadt mit den umliegenden Städten und Gemeinden verbindet. Die Preise variieren je nach Tarifzone.



TIPP: Was für Autos gilt, gilt bedingt auch für Busse: Sie stehen schnell im Stau – und das trotz der eigens für öffentliche Verkehrsmittel und Taxis eingerichteten Spur.

BUSSE, TROLLEYBUSSE UND STRASSENBAHNEN

Die Busse fahren im gleichen Zeitraum wie die Metro zwischen 05:30 Uhr morgens und 01:00 Uhr nachts, allerdings nicht so häufig wie die Metro. Es gibt viele Linien und man kann schnell den

Verkehren im Minutentakt: Die Moskauer Metrozüge

Überblick verlieren. Auch hier gibt es eine App „Yandex Transport“, die bei der Routenplanung und den Fahrtzeiten helfen kann. Achtung: Nicht an jeder Bushaltestelle finden Sie einen Fahrplan und die Ankunftszeiten auf den elektronischen Monitoren sind aufgrund des Verkehrsaufkommens nicht immer zuverlässig.

FAHRKARTEN FÜR ÖFFENTLICHE VERKEHRSMITTEL

- ▶ Fahrkarten sind an jeder Metro-Station und an einigen Haltestellen zu erwerben.
- ▶ Einzelfahrkarten können beim Fahrer des (Trolley-)Busses oder der Straßenbahn beim Einstieg erworben werden.
- ▶ Barzahlung entweder am Automaten (manche auf Englisch) oder an den Kassenhäuschen und Kiosks. Kreditkartenzahlung wird gerade eingeführt. Kreditkartenzahlung (auch Apple Pay/ Android Pay) ist an allen Metrostationen, nicht aber an Bushaltestellen möglich.
- ▶ „90 Minuten“-Ticket: Einzelfahrkarte, damit können Sie innerhalb von 90 Minuten öffentliche Verkehrsmittel benutzen und umsteigen (auch von Metro in Bus usw.).
- ▶ Mehrfahrten-Karte „Ediniy“: Hat eine bestimmte Anzahl an Fahrten gespeichert, beim Entwerten wird heruntergezählt. Die Karte kann nicht wieder aufgeladen werden.
- ▶ Troika-Karten (blau, Plastik): Sie buchen einen beliebigen Betrag auf die Karte und beim Entwerten wird Ihnen der Restbetrag angezeigt. Letzteres bietet sich schon deshalb an, weil man beim Umsteigen von Metro zum Bus nicht mehr den vollen Preis zahlen muss, bzw. weil die Karte jederzeit wieder aufgeladen werden kann.
- ▶ Die Mehrfahrten- und Troika-Karten können in der Metro auch für eine Gruppe verwendet werden: Einfach die Karte mehrmals auf den Kartenscanner halten.
- ▶ Kinder bis 7 Jahren und auch Kinderwagen fahren kostenlos mit. (An den Seiten werden Ihnen größere Durchgänge aufgemacht.)
- ▶ Haben Sie sperriges Gepäck oder ein Fahrrad dabei, müssen Sie dafür eine extra Fahrkarte lösen. Sperriges Gepäck und Koffer/ große Taschen werden oftmals durchleuchtet. Vermeiden Sie mit dem Fahrrad unbedingt die Stoßzeiten. Es kann Ihnen sonst passieren, dass man Sie nicht hineinlässt.

Weitere Informationen finden Sie auch unter

www.transport.mos.ru.

TAXIS

Es gibt offizielle Taxiunternehmen (z. B. City-mobil, Yandex Taxi), die am besten über die dazugehörige englisch-sprachige Smartphone-App zu bestellen und wenn gewünscht, per hinterlegter Bankkarte bezahlt werden (Barzahlung ebenfalls möglich). Die Preise bei diesen Taxiunternehmen sind von vornherein festgesetzt und die Fahrer sind registriert.

Neben diesen offiziellen Taxis gibt es die Möglichkeit, am Straßenrand einfach die Hand auszustrecken und darauf zu warten, dass Privatpersonen anbieten, Sie mitzunehmen. Das ist natürlich nicht ganz ungefährlich (vor allem für Frauen) und Sie sollten in jedem Fall den Preis bereits vor dem Einsteigen verhandeln. Gerade von Touristen, besonders wenn sie kein Russisch sprechen, werden sonst gern viel zu hohe Preise verlangt.

<https://taxi.yandex.com/#index>

<https://city-mobil.ru>

<http://www.taxi956.ru/en>

ZÜGE

Zu den Zügen: Es gibt in Moskau mehrere grosse Bahnhöfe, von welchen die Züge ihre lange Reise durch das Land in Angriff nehmen. Den Fahrplan und auch den Ticketkauf online finden Sie unter <http://rzd.ru>. Es wird empfohlen, die Tickets online zu kaufen. Die Reise zum Ticketoffice und der Kauf am Schalter kann zu einem Tagesausflug werden.

Tipp zu St. Petersburg: Mit den „Sapsan“-Zügen (von Siemens gebaut) reist man in ca. 4h nach St. Petersburg! Will man an einem Wochenende fahren, ist sehr frühzeitige Buchung angeraten.

Generell sind die Langstrecken-Schlafwagen sehr komfortabel ausgestattet (Klima, 2 WCs pro Wagen, tlw. Dusche im Abteil oder im Wagen, tlw. 5V-Dosen im Abteil zum Aufladen der Geräte). Die „Pravdnitsi“ (Zugbegleiterinnen) kümmern sich um die Passagiere, putzen die WCs mehrmals täglich und die Böden der Abteile täglich.

FLUGHÄFEN

Direktflüge in den „Westen“ gibt es momentan nicht. Jedoch fliegen die lokalen Gesellschaften innerhalb Russlands noch normal. Ob sich dies bald ändert, wird sich zeigen und hängt von der Ersatzteilversorgung ab.

Moskau hat vier internationale Flughäfen. Sie sind über sog. Aeroexpress-Züge zu erreichen. Die Besonderheit ist, dass die Züge an unterschiedlichen Bahnhöfen in Moskau abfahren. Die Tickets können online gekauft und ausgedruckt werden. Das ist billiger als

der Kauf an den Ticketmaschinen auf dem Bahnsteig (Standardticket, Einzelfahrschein 450 Rubel statt 530 Rubel).

(<https://aeroexpress.ru>)

Vorsicht ist geboten bei den Taxianbietern an den Flughäfen. Am sichersten ist es, wenn Sie sich bereits ein Taxi (z. B. über eine Taxi-App) im Vorfeld buchen (Festpreise je nach Strecke in die Stadt zwischen 800 Rubel und 1800 Rubel (Preisangaben ohne Gewähr)). Dann werden Sie zumeist am Ausgang abgeholt.

Domodedovo (abgekürzt: DME) liegt 48 Kilometer südlich des Zentrums. Aeroexpress von/bis Bahnhof Paveletskij in ca. 45 Minuten.

Sheremetjevo (SVO) befindet sich 33 Kilometer nordwestlich des Zentrums. Aeroexpress von/bis Bahnhof Belarusskij in 35 Minuten. Hier starten alle Aeroflot-Maschinen.

Vnukovo (VKO) liegt 35 Kilometer südwestlich des Zentrums. Aeroexpress von/bis Bahnhof Kievskij in 37 Minuten. Von hier starten UTair- und Pobeda-Flüge.

Schukowski (ZIA) befindet sich 36 Kilometer südöstlich des Zentrums. Vom Kasansky Bahnhof erreicht man den Airport mit dem Sputnik-Expresszug in ca. einer Stunde. Von hier starten Flieger in viele GUS-Staaten sowie in russische Städte/Regionen.



TIPP: Zur allgemeinen Orientierung in der Stadt laden Sie sich eine App auf Ihr Handy. Gut erprobt und weit verbreitet ist Yandex. Auch für Fußgänger geeignet.

Яндекс



7 EINKAUFEN

ENTGEGEN MANCHER CLICHÉES SIND DIE REGALE IN DEN GESCHÄFTEN ALLES ANDERE ALS LEER. IM GEGENTEIL.

Mit den Sanktionen sind einige ausländische Ketten aus Moskaus Stadtbild verschwunden. Wichtig für Neuankömmlinge: IKEA ist geschlossen.

Einkaufszentren (EKZ)

„AFI MALL“ – Moscow City, Metro Vystavochnaya (Linie 4)
www.afimall.ru/en

„EVROPEISKY“ – Metro Kievskaya (Linie 3, 4 und 5)
www.europe-tc.ru/index.php/

„KAPITOLIY“ – Metro Universitet (Linie 1), Prospekt Verbandskogo, 6
www.kapitoliy.ru

„MEGA MALL“ – mit OBI und Auchan, etc. am MKAD (große Ringautobahn um Moskau): mehrere Locations
www.megamall.ru

„METROPOLIS“ – Metro Voykovskaya,
www.metropolis.moscow/en

„Okhotny Ryad“ – unterirdisch am Manegenplatz, unmittelbar vor dem Roten Platz, Metro Okhotny Ryad (Linie 1)
www.ox-r.ru

„ZOLOTY VAVILON“ –
Prospekt Mira 122
www.zolotoy-vavilon.ru/rostokino

„SALARIS“ – Metro Salaryevo (Linie 1)
23. Kilometer Kievskogo Shosse 1
– mit **Globus-Supermarkt**
www.salaris.ru

Supermärkte / Handelsketten

„AUCHAN“ – französische Handelskette, befinden sich oft in Einkaufszentren und in Metro-Nähe
www.auchan.ru/ru/moscow

„GLOBUS“ – deutsche Handelskette mit eigener Bäckerei und Fleischerei
www.globus.ru

„METRO – CASH AND CARRY“ – deutsche Handelskette, mit mehreren Locations.
Leningradskoye Shosse (Highway) 71G,
Prospekt Mira 211/ c1,

Dmitrowskoye Shosse (Highway) 165B,
Ryabinovaya Ulitza 59,
Doroshnaya Ulitza 1 / c1
www.metro-cc.ru

„SELGROS“
Nähe Flughafen Vnukovo,
Borovskoye Chaussee 4 / c1
in Birjulewo, Podolskich Kursantov Ul. 26 / c1
www.selgros.ru

„TVOYDOM“
www.tvoydom.ru

Baumärkte / Möbel

OBI
in jeder MEGA Mall, www.obi.ru
Innenstadt: EKZ Filion, Metrostationen Bagrationovskaya oder Fili (hellblaue Linie)
Nord: EKZ Mega in Chimki von der Metro Rechnoy Vokzal fahren Busse.
Süd: MEGA Mall, in der Nähe der Metro Tyoplyi Stan, von dort aus fahren Busse/ Marschrutki.



TIPP: Es gibt wenige klassische Einkaufszonen/Fußgängerzonen, wie sie in Deutschland üblich sind. Beliebter ist stattdessen das Konzept des Einkaufszentrums, in welchem über mehrere Stockwerke Geschäfte aller Art zu finden sind. Sie finden diese im gesamten Stadtbereich.



.....
**Moskauer
Markt**

.....
**Einkaufen im
GUM**



TIPP: Je nach Region gibt es zu bestimmten Tageszeiten ein Verkaufsverbot für Alkohol (z. B. für Sankt Petersburg von 22 Uhr bis 11 Uhr und für Moskau von 23 Uhr bis 8 Uhr).

GRAND MÖBELHAUS

www.grandfs.ru

Leningradskoye Shosse, 100 m vor MKAD, in Chimki

TRI KITA MÖBEL

www.3kita.ru

Mozhaiskoye Shosse, Nähe MKAD

Märkte / „Rynok“

Lebensmittel

Bis vor einigen Jahren gab es noch sehr viele kleine, offene Märkte. Auch heute finden Sie noch viele vereinzelt Marktstände an den Straßen. Aber das sind oftmals keine „registrierten“ Stände. Die Märkte, die wir beispielhaft aufgelistet haben, sind alle überdacht und existieren zum Teil schon seit vielen Jahrzehnten.

USACHEVSKY MARKET, Metro Sportivnaya (Linie 1), Ulitsa Usacheva 26

www.usch.ru

DANILOVSKY RYNOK, Metro Tulsкая (Linie 9), Mytnaya Ulitsa 74

www.danrinok.ru

DOROGOMILOVSKY RYNOK, Metro

Kievskaya (Linien 3,4,5)

Ulitsa Mozhayskiy Val 10

www.dorogomilovo-market.ru

CENTRALNIY RYNOK, Metro Trubnaya

(Linien 9, 10), Rozhdestvensky Blvd. 1

www.moscowcentralmarket.ru

PREOBRAZHENSKIY RYNOK, Metro

Preobajenskaya Ploschad (Linie 1)

Preobrashenskiy Val 17

www.tkpreobr.ru

BUTYRSKIY RYNOK, Metro Savjolovskaya

(Linie 9), 1-Ya Kvesisskaya Ulitsa 18

www.rinok.msk.ru

LENINGRADSKIY RYNOK, Metro Aeroport

(Linie 2), Chasovaya Ulitsa 11-3

www.lenrinok.ru

„Bioläden“

Relativ neu in Moskau ist die Eröffnung von Supermärkten, die ausschließlich regionale Produkte verkaufen und einen sehr hohen Anspruch an die angebotene Ware stellen, bzw. Produkte für Diabeti-

ker oder Allergiker anbieten. Beispielhaft dafür sind:

VKUSVILL

(<http://vkusvill.ru>)

LAVKA LAVKA

(<https://lavkalavka.com/page/english-version>)

Elektronik / Haushaltsgeräte

M.VIDEO:

<https://www.mvideo.ru>

im ganzen Stadtgebiet verteilt

GORBUSCHKA / GORBUSCHKIN DWOR:

Zwei Markthallen mit unzähligen Einzelhändlern, bei denen Sie alles, was Strom braucht, erwerben können – auch gebraucht (Vorsicht bei DVDs, Spielen und Software: Die Kopien dort sind oft illegal oder funktionieren nicht, wie Sie sich das vorstellen).

www.gorbushka24.ru

Metro Bagrationovskaya, Bagrationovskiy Proyezd 7



Handwerkskunst / Souvenirs / Hobby

ISMAILOWA MARKT, Metro Partizanskaya (Linie 3), Izmaylovskoye Shosse 73
www.kremlin-izmailovo.com

Der mit Abstand größte und bekannteste Markt für alles rund um Souvenirs und russische Handwerkskunst ist der Ismailowa Markt. Er ist nicht komplett überdacht, auf zum Teil unbefestigten Wegen begehbar und direkt angeschlossen an eine Veranstaltungslocation, die für Hochzeiten etc. angeboten wird. Deswegen sieht man aus der Ferne auch verschiedene kremlartige Gebäude. Er ist die ganze Woche geöffnet, aber unter der Woche ist der Flohmarkt mit alten russischen und sowjetischen Souvenirs, Bilder, Militaria etc. geschlossen, bzw. viele der regulären Verkaufsstände sind nicht besetzt. Am Mittwoch ist der sog. Händlerstag. Das ist besonders für diejenigen interessant, die nach Rohmaterial suchen, das sie selbst verarbeiten wollen: Matrijoschkas und vieles, vieles mehr gibt es an diesem Tag als Rohware zu günstigeren Preisen zu kaufen.

Darüber hinaus finden andernorts mehrere Messen über das Jahr verteilt statt. Erkundigen Sie sich u. a. bei MoskulInfo nach den Zeiten, wann und wo.

LEONARDO BASTEL-GESCHÄFT

Für alles rund ums Basteln und Selbermachen gibt es die Ladenkette Leonardo, die überall in Shopping-Centern zu finden ist.
www.leonardo.ru

Schreibwarengeschäft

MOSKOVSKIY DOM KNIGI

Noviy Arbat Uliza 8
 Metro Arbatskaya

KOMUS.RU

hat viele Filialen in Einkaufszentren

Online-Bestellungen / Lieferdienste

Fast alle Supermärkte und Kaufhäuser bieten seit der Corona-Pandemie ihre Ware auch online an. Hier ist nur ein kleiner Ausschnitt aus den zahllosen Möglichkeiten von online-Bestellungen.

Restaurants:

Yandex Eda: www.eda.yandex

Delivery-Club: www.delivery-club.ru

Lebensmittel

UTKONOS

<https://www.utkonos.ru>

.....
**Die Klassiker
 unter den
 Souvenirs:
 Matrijoschkas**

LAVKA LAVKA

<https://lavkalavka.com/page/english-version>

VKUSVILL

<http://vkusvill.ru>

PEREKRESTOK

<https://www.perekrestok.ru>

AZBUKA VKUSA (gehobene Preise)

<https://av.ru>

Andere Produkte

Online-Dienste (z. B. Amazon) aus Deutschland sollten Sie nicht versuchen. Grundsätzlich versenden diese Seiten zwar nach Russland, aber erfahrungsgemäß gehen die Sendungen auf dem Weg verloren. Dennoch sind Online-Einkäufe in Moskau sehr vielseitig und schnell. Allerdings sind alle diese Seiten auf Russisch.

<https://www.avito.ru/>

<https://www.ozon.ru>

<https://www.wildberries.ru>

<https://market.yandex.ru>

<https://lamoda.ru>



8 MEDIZINISCHE VERSORGUNG

DIE MEDIZINISCHE VERSORGUNG IN MOSKAU IST SEHR GUT. WIE ZU HAUSE AUCH, MÜSSEN SIE SICH IN MOSKAU DIE ÄRZTINNEN SUCHEN, DIE IHREN VORSTELLUNGEN ENTSPRECHEN. DAS ANGEBOT AN ZUMINDEST ENGLISCH-SPRACHIGEN ÄRZTEN/ KRANKENHÄUSERN IST GUT.

Grundsätzlich gilt: Klären Sie die Abdeckung und Abrechnungsmodalitäten bevor Sie nach Moskau kommen mit Ihrer Versicherung. In Russland gilt Vorauskasse. Das heißt, Sie müssen die Rechnung noch vor Ort begleichen. Ihre Bankkarte muss eine gewisse Deckung haben und diese Zahlungen sind schnell im 300 bis 800 Euro-Bereich. Sie müssen dann die Rechnung Ihrer Krankenkasse vorlegen und bekommen den Betrag erstattet. Nehmen Sie immer Ihren Reisepass mit, denn es besteht oftmals Ausweispflicht, vor allem, wenn es sich bei dem Patienten um ein Kind handelt. Sollten Krankenhausaufenthalte notwendig sein, sind ebenfalls Vorauszahlungen erforderlich, wobei Zahlungen zwischen 800 und mehreren Tausend Euro durchaus üblich sind. Klären Sie deswegen vorab mit Ihrer Krankenkasse, wie solche Notfälle gehandhabt werden.

Es werden auch Hausbesuche angeboten. Fragen Sie nach, aber meist können Sie diese direkt mit Bankkarte bezahlen. In Notfällen können Sie eine Ambulanz anfordern.

Achten Sie auf ausreichenden Impfschutz, ganz besonders, wenn Sie vorhaben, Russland zu bereisen.

Die Dichte an Apotheken im Moskauer Stadtgebiet ist enorm. Die meisten Medikamente bekommen Sie hier. Sollten Sie aber spezifische und lebensnotwendige Medikamente benötigen, sollten Sie diese aus Deutschland mitbringen, bzw. bei der medizinischen Stelle der Deutschen Botschaft nachfragen. Dort können Sie lebensnotwendige Medikamente u. U. bestellen.

Hier finden Sie eine Liste an bewährten Arztpraxen und Krankenhäusern:

Praxis auf dem Botschaftsgelände der Bundesrepublik Deutschland,

Mosfilmovskaya Uliza, 56, Haus 3, Wohnung 1

Tel. +7 499 783 42 69,

Notfallnummer Dr. Banisch **+7 985 762 8763**

In der Praxis arbeiten im Moment zwei Allgemeinmediziner:

Dr. med Ilona Denisenko (russisch und englisch)

Dr. med. Banisch (deutsch) **arzt-1@mosk.auswaertiges-amt.de**

Die Praxis befindet sich auf dem deutschen Botschaftsgelände. Daher unbedingt Reisepass / Ausweispapiere mitbringen.

European Medical Center (Englisch und Russisch)

Die Klinik hat verschiedene Standorte. Die Adresse wird Ihnen nach Vereinbarung eines Termins per SMS zugesandt. Fragen Sie beim ersten Mal danach. Die Klinik bietet einen 24-Stunden-Bereitschaftsdienst, Ambulanzen etc. Fast alle ÄrztInnen und MitarbeiterInnen sprechen Englisch, bzw. es sind immer ÜbersetzerInnen zugegen, wenn gewünscht.

Terminvereinbarung unter: +7 499 112 13 73,

<http://www.emcmos.ru/de/main>

Global Medical System (Englisch, Deutsch und Russisch)

Die Klinik hat verschiedene Standorte und bietet ebenfalls einen 24-Stunden-Bereitschaftsdienst, Ambulanzen etc. Fast alle ÄrztInnen und MitarbeiterInnen sprechen Englisch, bzw. es sind immer ÜbersetzerInnen zugegen, wenn gewünscht.

Terminvereinbarung unter: +7 495 781 55 77, +7 800 302 55 77,

<http://www.gmsclinic.com>

Klinik K+31

Auch diese Klinik wirbt mit englisch- und deutschsprachigen MitarbeiterInnen, hat aber nicht den gleichen Fokus auf ausländische Patienten wie das EMC. Die medizinische Versorgung ist auch hier kompetent.

Prospekt Lobochevskogo 42, Gebäude 4

Terminvereinbarungen unter: +7 495 104 41 39,

www.klinika.k31.ru

Heilpraktikerin/Physiotherapeutin

Benedicta Gräfin von Wisner (Deutsch, Englisch, Russisch)

Praxis im Deutschen Wohngebiet Prospekt Wernadsgogo 103

+7 (915) 4027101

E-Mail contact@sujoktherapie.com

Ärztin für Allgemeinmedizin (Englisch und Russisch)

Dr. Ilona Denisenko (siehe auch Dt. Botschaft)

Praxis im Deutschen Wohngebiet Prospekt Wernadsgogo 103

+7 495 433 31 13

Lernmethodik / Deutschförderung

Dr. Simone Hillmann

simonehillmann@web.de

Tel. +7 917 505 88 62

Zahnärzte / Kieferorthopädie**US Dental Care**

Olympiyskiy Prospect 16/ 5

+7 495 933 86 86

European Dental Center

Siehe oben European Medical Center

American Russian Dental Center

Ul. Sadovaya-Kudrinskaya, 21 and

Metro „Mayakovskaya“ oder „Barrikadnaya“

dentist@ardc.ru

+7 495 797 97 59

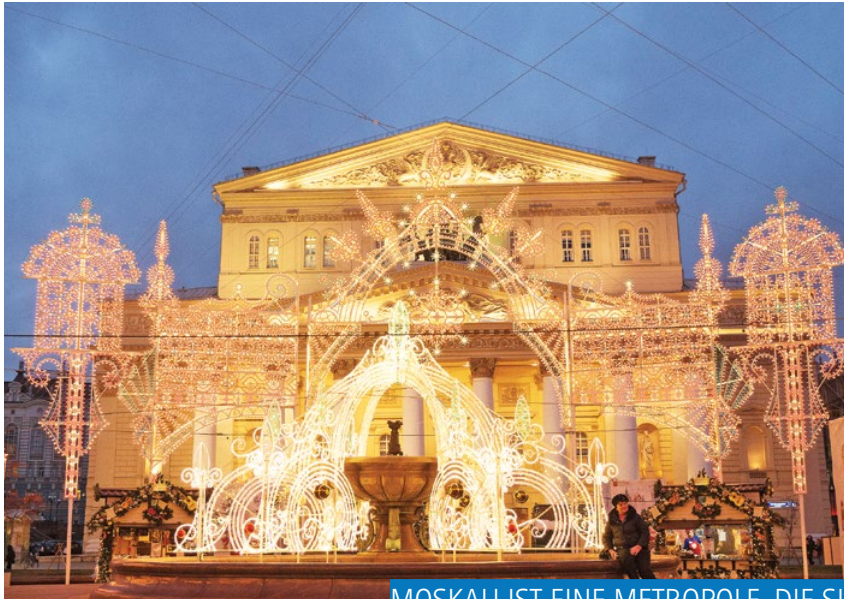
Berlin Dental Clinic

Uliza Golubinskaya 16

+7 919 100 3763



.....
Das grüne Kreuz
weist den Weg
zur Apotheke.



9 KULTUR UND FREIZEIT

MOSKAU IST EINE METROPOLE, DIE SICH NICHT HINTER DEN GROSSEN KULTURSTÄDTEN WESTEUROPAS VERSTECKEN MUSS.

Neben weltbekannten Bühnen gibt es eine Vielzahl an großartigen Museen und zahlreichen Galerien, Ausstellungsstätten und natürlich den historischen, architektonischen Kern der Stadt selbst, der Sie zu zahlreichen Touren einlädt.

Darüber hinaus ist Moskau eine sehr grüne Stadt, in der in den vergangenen Jahren sehr viele Parkanlagen renoviert oder z. T. neu eingerichtet wurden. Sport spielt dabei immer eine große Rolle. In den meisten Parkanlagen sind eine Vielzahl an sportlichen Aktivitäten möglich. Sowohl für Erwachsene als auch für die Kleinen ist die Auswahl dieser zumeist so groß, dass Sie selbst mit jedem Ihrer Gäste ein neues Stück Moskau erkunden können.

Diese Vielfalt an Möglichkeiten würde ein eigenes Buch füllen und so beschränken wir uns hier auf die Nennung einiger weniger

Klassiker. Die „Deutsche Community“ gibt regelmäßig Tipps und veranstaltet selbst Touren, die Ihnen einen ersten Überblick verschaffen. Außerdem kann hier (fast) immer jemand bei der Auswahl und Organisation von Ausflügen helfen.

Empfehlungen für Restaurants sind ebenfalls unmöglich. Moskaus kulinarische Szene wechselt ununterbrochen und was wir heute drucken, ist nächsten Monat schon überholt. Hören Sie sich einfach um, was Ihnen aktuell empfohlen wird und probieren Sie selbst aus.



TIPP: Im Durchschnitt sind **10 % Trinkgeld** üblich. In sehr seltenen Fällen wird auf der Rechnung eine Servicegebühr ausgewiesen.

Veranstaltungskalender

Deutsche Seite:
moskultinfo.wordpress.com

Russische Seiten:
www.afisha.ru
www.timeout.ru

Kartenvorverkauf

Englische Seite:
bigbilet.ru/en/

Russische Seiten:
www.ticketland.ru
www.parter.ru
www.kassir.ru

Offizielle Einrichtungen

GOETHE-INSTITUT:
Veranstaltungen, deutsche Kinoabende, eine Bibliothek und vieles mehr
www.goethe.de/ins/ru/mos/

DEUTSCHES HISTORISCHES INSTITUT:

Bietet regelmäßig interessante Vorträge etc.
www.dhi-moskau.de

DEUTSCH-RUSSISCHE AUSSENHANDELSKAMMER:

Bietet regelmäßige Veranstaltungen im Jahr etc.
www.russland.ahk.de

Museen

HISTORISCHES MUSEUM

<http://en.shm.ru>

KUNSTMUSEUM GARAGE

<https://garagemca.org/en>

MOSKAU-MUSEUM

<http://mosmuseum.ru/en>

MUSEUM FÜR BILDENDE KUNST (PUSHKIN MUSEUM)

<https://pushkinmuseum.art/?lang=en>

MUSEUM FÜR GEGENWÄRTIGE GESCHICHTE RUSSLANDS

www.sovrhistory.ru

RÜSTKAMMER UND SCHATZKAMMER

IM KREML, <https://www.kreml.ru/en-Us/museums-moscow-kremlin/>

TRETJAKOV-GALERIE (alte und neue Galerie), www.tretyakovgallery.ru

Galerien / Ausstellungen

Ehemalige Industrieanlagen, die heute zu angesagten Kunst-/Szenenvierteln umgebaut sind, bieten tolle Ausstellungen und Events.

Kulturcluster **ARTPLAY**,

<http://www.artplay.ru/en>

WINSAWOD,

<http://www.winzavod.ru/eng/>

DESIGNSAWOD FLACON,

www.flacon.ru

KRASNYI OKTYABR,

www.redok.ru

Kino

Fast alle Kinos bieten ausschließlich Filme in russischer Sprache an. Einige große Kinos bieten allerdings Blockbusterfilme in Originalsprache mit russischen Untertiteln. Deutsche Filme zeigt ausschließlich das Goethe-Institut (siehe oben).



KARO SKY 17

Kino in der Aviapark Mall bietet oftmals einen Film in Originalsprache.

<https://karofilm.ru/theatres?id=35>

KARO 11 OKTYABR am Neuen Arbat bietet oftmals einen Film in Originalsprache.

<https://karofilm.ru/theatres?id=10>

PIONIER KINO auf dem Kutosovskiy

Prospekt zeigt Filme in Originalsprache.

<http://pionier-cinema.ru/en/films/>

Zirkus

Anders als in Deutschland reisen die meisten Zirkusse nicht umher, sondern bleiben in einem festen Haus an ihrem Platz.

ZIRKUS „NIKULIN“ (auch genannt der „alte“ Zirkus), www.circusnikulin.ru,

Tsvetnoy Bulvar 13,

Metro: Tsvetnoy Bulvar (Linie 9)

DER GROSSE STAATSZIRKUS,

www.greatcircus.ru, Prospekt Vernadskogo, 7, Metro: Universität

MOSKAUS KATZENZIRKUS,

www.kuklachev.ru/eng/about/,

Kutosovskiy Prospekt 25,

Metro: Kutosovskaya (Linie 4)

SEHR KLEINER ZIRKUS FÜR DIE GANZ KLEINEN, www.ugolokdurova.ru,

Liza Durova, 4, Metro: Prospekt Mira (Linie 5,6)

Oper / Ballett / Musical / Konzerte

BOLSHOI-THEATER, www.bolshoi.ru

STANISLAVSKY MUSIKTHEATER,

www.stanislavskymusic.ru

BALLETT MOSKWA,

www.baletmoskva.ru/en

MOSKAU MUSICAL THEATER,

www.teamuz.ru

MOSKAU OPERETTEN THEATER,

www.mosoperetta.ru

MOSKAU KONSERVATORIUM,

<http://www.mosconsv.ru/en/>

MOSKAU PHILHARMONIE,

<http://www.meloman.ru>



TIPP: Auf der Homepage des Bolshoi-Theaters kann man drei Monate vor Vorstellungsbeginn Karten bestellen – das dann auch zu angemessenen Preisen. Kurzfristig gekauft sind die Karten viel teurer.

Theater

Theaterbesuche ohne gute Russischkenntnisse sind natürlich schwierig. Trotzdem wollen wir ein paar Empfehlungen aussprechen, die ohne große Sprachkenntnisse machbar sind.

MUSIKTHEATER FÜR KINDER UND

JUGENDLICHE, <http://teatr-sats.ru>

PUPPENTHEATER OBRASZOW,

www.puppet.ru

ZIGEUNERTHEATER ROMEN,

www.teatr-romen.ru



Parks

Zu jedem dieser Parkanlagen könnte man ein ganzes Heftchen füllen. Sie sind Zeugnisse der russischen Geschichte, zeigen auf vielfältige Weise die ausgeprägte „Outdoor“-Kultur Russlands (inkl. Sport, Restaurants, Museen und Ausstellungen) und bieten rund um das Jahr Spaß und Aktivitäten für die ganze Familie.

GORKI-PARK inklusive Krimufer und **SPERLINGSBERGE**, <https://park-gorko-go.com/en>

PARK SOKOLNIKI, <http://park.sokolniki.com/en/>

PARK FILI, <https://parkfili.com>

ELCHINSEL, <http://elkisland.ru>

KOLOMENSKOE PARK, <http://www.mgomz.ru/kolomenskoe>

VDNH, <http://vdmh.ru/en/>

Allgemeine Infos zu den Parkanlagen unter:
a-a-ah.com/city/moscow/walk/parks

Sport

Sport ist ungeheuer wichtig in Russland und ein wichtiger Teil der Identität vieler

Russen. Dementsprechend sind sportliche Aktivitäten in der Öffentlichkeit (siehe Parks) etwas völlig Alltägliches.

Schwierig tun sich nur die Radfahrer, obwohl die Anzahl der Radwege in den vergangenen Jahren deutlich zugenommen hat. Im normalen Straßenverkehr ist Radfahren allerdings nach wie vor noch sehr gefährlich und nicht empfehlenswert.

Das Angebot an Fitnessclubs und Outdoor-Anlagen ist entsprechend groß. Hier sind ein paar Beispiele:

www.donsport.ru

www.loder.ru

www.fitnessmania.ru

www.fitness.ru

www.worldclass.ru

Fahrradverleih

In Moskau gibt es die Möglichkeit an fast jeder Straßenecke in der Innenstadt, an den sogenannten „Velobike-Stationen“ Fahrräder für max. 45 Minuten zu leihen und sie an einer beliebigen anderen Velobike-Station wieder abzustellen. Die Leihseason beginnt Ende April und geht bis Ende Oktober. Die Registrierung auf www.velobike.ru ist kinderleicht und mit 1500 Rubel für die komplette Saison kostengünstig.

Deutsche Sportgemeinschaft:

IG SPORT 103

www.deutscheschulemoskau.de/umfeld/ig-sport-103/



TIPP: Sowohl im Sommer als auch im Winter sind die Parkanlagen offen und bieten ein vielfältiges Sportprogramm. Im Sommer spielen Sie Beach-

volleyball, machen Yoga oder gehen joggen im Park, im Winter genießen Sie Langlauf oder ein wundervolles Eisparadies auf Schlittschuhbahnen, wie Sie sie noch nie auf der Welt gesehen haben. Unbedingt ausprobieren!

Allgemeine Infos zur Stadt unter dem touristischen Portal der Stadtregierung: <https://discover.moscow>

Oder auch unter:

<https://www.inyourpocket.com/moscow>

<http://a-a-ah.com/city/moscow>

<https://kudago.com/msk/>

Tour Guides / Stadtführungen

Die Deutsche Gruppe Moskau (→ S. 3) und der International Women's Club (→ S. 3) bieten viele Touren an.

Private Führungen auf Deutsch können Sie aber auch bei folgenden erprobten und empfohlenen Expertinnen buchen:

OLGA VARLAMOVA

olga.varlamova@stage4russia.ru

DR. SIMONE HILLMANN

simonehillmann@web.de

Englische Stadtführungen werden u. a. angeboten von:

PATRIARCH DOM TOURS

<http://toursinrussia.com>

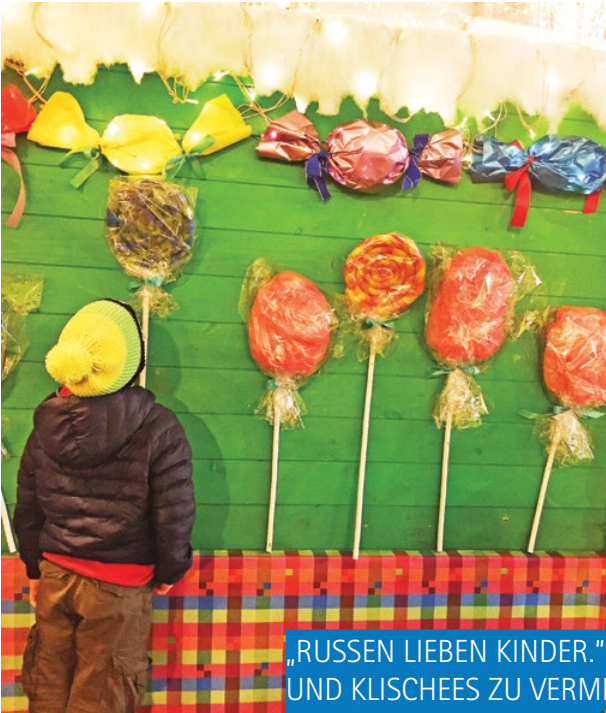
Reisen in Russland bietet:

BEST RUSSIAN TOUR

<http://www.bestrussiantour.com/de>

ARTEL TROIKA

<https://arteltroika.de/russland-reisen/>



„RUSSEN LIEBEN KINDER.“ WIR VERSUCHEN JA ANSONSTEN STEREOTYPE UND KLISCHEES ZU VERMEIDEN, ABER IN DIESEM KAPITEL WAREN WIR UNS EINIG: DAS STIMMT!

10 KINDER IN MOSKAU

Das Freizeitangebot für die Kleinen und Größeren ist unglaublich vielfältig (siehe dazu auch Kapitel 11). Darüber hinaus kann man Kinder wirklich fast überall ohne Probleme mitnehmen. Es gibt selbst im dichtesten Stadtgebiet viele Spielplätze. Es gibt (Musik-) Theater, die ausschließlich für Kinder Programme anbieten. Und auch die „großen“ Bühnen sind sich nicht zu fein, immer wieder für das junge Publikum spezielle Aufführungen ins Programm zu nehmen. Es gibt viele Internetportale, die (zumeist noch auf Russisch) passende Aktivitäten für alle Altersgruppen aufzeigen. Außerdem ist es völlig normal, Mütter mit Kleinkindern nach vorn zu lassen oder ihnen in der Metro den Platz anzubieten. Leider fehlt es in der Innenstadt und in der Metro überall an Rampen für Kinderwagen oder Aufzügen, aber wenn Sie Hilfe brauchen, wird Ihnen mit Kindern immer schnell geholfen.

Aktuelle Infos zu Aktivitäten mit Kindern:

www.kidsreview.ru

www.bebeshka.info

www.kudago.com/msk

www.kidburg.ru/moscow

SCHULEN

Die Deutsche Schule Moskau ist die Schule der Deutschen Botschaft in Moskau und eine von 140 Deutschen Auslandsschulen weltweit. Die DS Moskau „Friedrich-Joseph Haass“ ist eine von der

Kultusministerkonferenz der Länder (KMK) anerkannte deutschsprachige Auslandsschule. Hier kann man also ein deutsches Abitur ablegen. Die DSM hat es sich zur Aufgabe gemacht, Schülerinnen und Schülern, deren Eltern sich, meist aus beruflichen Gründen, vorübergehend in Moskau aufhalten, eine erfolgreiche Fortsetzung ihrer im deutschsprachigen Raum begonnenen Schullaufbahn zu gewährleisten. Um Schülerinnen und Schülern einen schulisch problemlosen Übergang von Deutschland nach Moskau und umgekehrt zu ermöglichen, richtet sich die DSM nach innerdeutschen Lehrplänen. Hier werden aber auch viele Kinder aus der Schweiz und Österreich bzw. Kinder deutsch-russischer Herkunft, die in Moskau aufwachsen, unterrichtet. Die Schule bietet einen Kindergarten, Grundschule und Gymnasium (G8).

www.deutscheschulemoskau.de

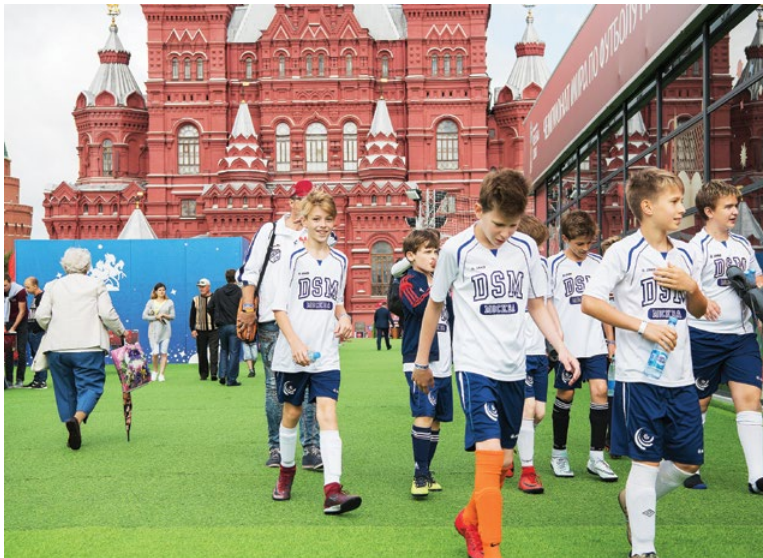
Neben der Deutschen Schule Moskau gibt es viele weitere internationale Schulen, z. B. die Anglo-American School oder die Lyce Franais de Moscou Alexandre Dumas.

MUSIKSCHULEN

Haben Sie Lust, vielleicht selbst ein Instrument zu lernen oder Gesangsunterricht zu nehmen? Oder haben Sie ein Kind, das eine musikalische Begabung vertiefen möchte? Musikschulen sind zahlreich vorhanden. Der Unterricht ist natürlich zumeist auf Russisch, aber wenn Sie ein bisschen herumfragen, z. B. bei Eltern

TIPP: An der Deutschen Schule Moskau laden ein breites Angebot an **AGs** und der **Jugendclub** zur aktiven Freizeitgestaltung unter Gleichaltrigen ein.

.....
 Ein beliebtes
 Ausflugsziel für die
 Kleinen:
Das Mosquarium



.....
**Fußballer der Deutschen
 Schule Moskau** bei einem
 Turnier auf dem Roten Platz

.....
Zirkusschule

der Deutschen Schule Moskau, findet sich sicherlich ein/e Lehrer/ in mit zumindest ausreichenden Englischkenntnissen. Ganz in der Nähe der Deutschen Schule Moskau gelegen: Kindermusikschule M. I. Tabakova, Bakinskich Komissarov ul. 26, Haus 18
 Tel.: + 7 499 739 95 17

KINDERBETREUUNG

Babysitter/Tagesmütter werden „Njanja“ genannt. Man kann sie über Agenturen buchen oder auf persönliche Empfehlungen vertrauen. Für Letzteres ist die „Deutsche Community“ ein gutes Forum. Fragen Sie einfach herum, man wird Ihnen schnell und kompetent helfen. Preise hängen von Arbeitszeit und Ausbildung/ vorherigem Verdienst ab.

Kinderfrauenagenturen:

Bonne International, Angel, Ms Poppins, Family Care

BABYPRODUKTE IN MOSKAU

Online-Portale:

www.mytoys.ru

www.detmir.ru

www.mothercare.ru

Ladengeschäfte für Baby- und Kleinkinderprodukte:

Die Supermarktkette **Auchan** hat ein großes und günstiges Angebot.

Djetski Mir, eigentlich ein Spielzeuggladen vergleichbar mit Toys-RUs, bietet ebenfalls Windeln, Feuchttücher, Babynahrung etc. an. Auch Apotheken führen meist eine ausreichende Auswahl an Windeln, Feuchttüchern, Saugern und Fläschchen der bekannten westlichen Marken.



11 MEDIEN UND BÜCHER

INTERNATIONALE PRESSE IST NACH WIE VOR IN RUSSLAND SEHR SCHWER ZU BEKOMMEN. SIE WERDEN SELBST AN BAHNHÖFEN ODER AN FLUGHÄFEN, GESCHWEIGE DENN AN KIOSKEN, KEINE DEUTSCH- ODER ENGLISCHSPRACHIGEN ZEITUNGEN UND ZEITSCHRIFTEN FINDEN. ABER NATÜRLICH GIBT ES EINE GROSSE AUSWAHL, AUCH ZU LOKALEN NEWS, AUF DEUTSCH ODER ENGLISCH IM INTERNET.

Deutsch:

Moskauer Deutsche Zeitung,
<https://mdz-moskau.eu>

Englisch:

The Moscow Times,
<https://themoscowtimes.com>

Deutschsprachige Bücher werden geführt vom Goethe-Institut und der Bibliothek der Deutschen Schule Moskau.

Dom Knigi: Das Haus der Bücher hat mehrere Filialen in Moskau und bietet zusätzlich eine große Auswahl an Schreibwaren. Das größte Ladengeschäft ist am Neuen Arbat (Novyi Arbat).
<http://mdk-arbat.ru>

Chitai Gorod: Mehrere Filialen in Moskau
<https://www.chitai-gorod.ru>

Biblio-Globus: Uliza Myasnizkaya 6/3,
Geb. 1, Metro Lubyanka
<http://www.bgshop.ru>

Amüsanter und informativer Blog zum Leben in Moskau:
www.Kscheib.de

Viele Bücher wurden schon über Russland geschrieben und wir geben Ihnen hier nur ein paar ganz wenige, persönliche Empfehlungen:

Matthias Schepp: „Gebrauchsanweisung für Moskau“

Stephan Orth: „Couchsurfing in Russland“

Shaun Walker: „The Long Hangover“ (englisch)
Peter Pomerantser; „Nothing is true and everything is possible.“ (englisch)

Jens Mühlhng: „Mein russisches Abenteuer: Auf der Suche nach der wahren russischen Seele“

Amor Wohles: „Ein Gentleman in Moskau“

Alexandra Litwina und Anna Desnitskaya:
„In einem alten Haus in Moskau. Ein Streifzug durch 100 Jahre russische Geschichte.“ (Kinderbuch)



12

Zum guten Schluss

... NOCH EIN PAAR INTERESSANTE ODER SOGAR WICHTIGE EINZELPUNKTE:

Feiertage in Russland

- 1. Januar: Neujahr (russisch: Новый Год)
- 7. Januar: Russisch-orthodoxes Weihnachten (православное Рождество)
- 23. Februar: Tag des Vaterlandsverteidigers (День Защитника Отечества)
- 8. März: Weltfrauentag (Международный Женский День)
- 1. Mai: Tag des Frühlings und der Arbeit (День весны и труда)
- 9. Mai: Tag des Sieges (День Победы)
- 12. Juni: Tag Russlands (День России)
- 4. November: Tag der Einheit des Volkes (День народного единства)

Zusätzliche freie Tage gibt es nach Neujahr und rund um die Mai-Feiertage. Fällt ein Feiertag auf einen Samstag/Sonntag, wird sehr arbeitnehmerfreundlich ein Arbeitstag davor oder danach freigegeben.

Alkohol und Rauchen

In der Öffentlichkeit darf kein Alkohol getrunken werden!

Rauchen ist in allen öffentlichen Einrichtungen, Metro, Krankenhäusern, Stadien, Schulen, aber auch in Cafés und Restaurants verboten.

Zeitumstellung

Seit Oktober 2014 werden die russischen Uhren nicht mehr umgestellt. Daraus ergibt sich folgende Zeitdifferenz zu Deutschland: Im Sommer ist es eine Stunde, im Winter sind es zwei Stunden.

Haustiere

Bitte beachten Sie, dass für verschiedene Tiere (Katzen, Hunde etc.) unterschiedliche Impfpflichten gelten. Informieren Sie sich rechtzeitig, da der Erwerb der notwendigen Dokumente unter Umständen einige Zeit in Anspruch nimmt.

Hier können Sie sich über die Voraussetzungen für den Tiertransport über die Grenze informieren:

Für die Einfuhr von Haustieren (nicht mehr als zwei Tiere pro Person)
<https://fsvps.gov.ru/ru/fsvps/importexport>

Für die Ausfuhr aus Russland

https://www.bmel.de/DE/themen/tiere/haus-und-zootiere/haus-und-zootiere_node

Tierärzte

Dr. Olga Smolenskaja-Suworowa

Tel. +7 962 962 92 74
 Spricht Englisch, stempelt Gesundheitspässe, Hausbesuche, moderate Preise.

Med Vet Tierklinik

Prospekt Vernadskogo 89
 Korpus 6
<https://med-vet.ru/>
 Befindet sich in unmittelbarer Nähe der Deutschen Schule Moskau und bietet einen 24/7-Service.

Movet Veterinary Clinic

Dr. Juri Szishmaroiow
 Vasilisy Kozhinoj ul. 23
 Tel. +7 499 142 01 04
www.movet.ru
 Hausbesuche, Impfungen, Gesundheitspässe, Laboruntersuchungen

9 Schisni

Taganskaja ul. 29, strojenie 1
 Metro Marksistskaja
 Tel. +7 495 981 03 39
www.9vet.ru



WICHTIGE RUFNUMMERN



Deutsche Botschaft

Ul. Mosfilmovskaja 56, 119285 Moskau

+7 495 937 95 00

www.germania.diplo.de/Vertretung/rusland/de/07-ruslandinfo/0-rusland-info.html



Krankenwagen / Notärzte / Kinderklinik / Hausbesuche

European Medical Center (EMC)

+7 495 933 66 55 (englisch und russisch)



Auf Russisch:

Feuerwehr (vom Festnetz)..... **101**

Polizei (vom Festnetz)..... **102**

Krankenwagen (vom Festnetz)..... **103**

Notruf allgemein (vom Mobilnetz)..... **112**

Weitere Kontaktadressen für Ärzte finden Sie auf den Seiten 15 und 16.



IMPRESSUM

Moskau

ankommen – loslegen – wohlfühlen

überarbeitete 4. Auflage: Juli 2022

Texte & Recherche

Sabine Erlhage, Elena Kantorczyk,
Svetlana Matias, Jutta Pfeifer, Katrin Schulz

Schlussredaktion

Jürgen Schädlich, Sabine Erlhage,
Olga Lindenberg, Felix Roth

Design & Layout Hans Winkler

Bildnachweise

Maya Stephany-Daguzé, Sabine Erlhage

Wir danken der Redaktion der ersten Auflage für ihre Arbeit. Die Broschüre hat unseren Einstieg in diese Weltmetropole erleichtert und wir haben die Vorlage gern aktualisiert und weiterentwickelt.

Erste Auflage:

herausgegeben September 2014
mit Ideen, Texten, Grafiken von Jana Drössler, Stephanie Fischer, Simone Hillmann, Dorit Mack, Kassa Plassmann und Birgit Schmeitzner

Alle Angaben ohne Gewähr. Adressen/Hinweise wurden aufgrund persönlicher Erfahrungen ausgewählt.

Kommerzieller Nachdruck und Vervielfältigung, auch auszugsweise, nur mit Genehmigung der Deutschen Schule Moskau.

METROPLAN MOSKOU



- 1 Сокольническая Sokolnitskaya
- 2 Замоскворецкая Zamoskvoretskaya
- 3 Арбатско-Покровская Arbatsko-Pokrovskaya
- 4 Филёвская Filiyevskaya
- 5 Кольцевая Circle line
- 6 Капурско-Рижская Kaluzhko-Rizhskaya
- 7 Таганско-Краснопресненская Tagansko-Krasnopresnenskaya
- 8 Калининская Kalininskaya
- 8A Солнцевская Solntsevskaya
- 9 Серпуховско-Тимирязевская Serpukhovsko-Timiriyezhevskaya
- 10 Люблинско-Дмитровская Lyublinsko-Dmitrovskaya
- 11 Большая кольцевая Большая кольцевая (big circle line)
- 12 Бутовская Butovskaya
- 13 Монаршь (работает в экскурсионном режиме) Monarshi (operates in tourist mode)
- 14 Московское центральное кольцо Moscow Central Circle
- 15 Некрасовская Nekrasovskaya
- 16 Белорусско-Савёловский диаметр Белорусско-Savolovskiy Diameter
- 17 Курьинский диаметр Курьинский Diameter

- Строительные участки Under construction
- Станции пересадки Transfer stations
- Кросс-платформенные пересадки Cross-platform transfers
- Наземные пересадки Ground transfers
- Временно закрытые станции Temporarily closed stations
- Перехватывающие парковки метро Park and ride

- Станции, приспособленные для проезда маломобильных пассажиров Wheelchair-accessible stations
- Аэропорты Airports
- Аэроэкспрессы Aeroexpress trains to airports
- Вокзалы Railway terminals
- Железнодорожные станции Railway stations

- Автобусные вокзалы и станции Bus terminals and stations
- Автобусные маршруты до аэропортов Bus routes to airports
- Временный бесплатный автобус Temporary replacement bus service
- Канатная дорога на Воробьевых горах Cable car on Vorobyovy Gory
- Межтерминальный шаттл SVO inter-terminal train

ART. LEOVY © Студия Артлевы, Москва, 2021 г.

Важно! В метро Москвы действует правило «Одна карта, один билет». Карта «Тройка» и «Система оплаты проезда» являются едиными инструментами оплаты проезда. Карта «Тройка» и «Система оплаты проезда» являются едиными инструментами оплаты проезда. Карта «Тройка» и «Система оплаты проезда» являются едиными инструментами оплаты проезда.



www.deutscheschulemoskau.de